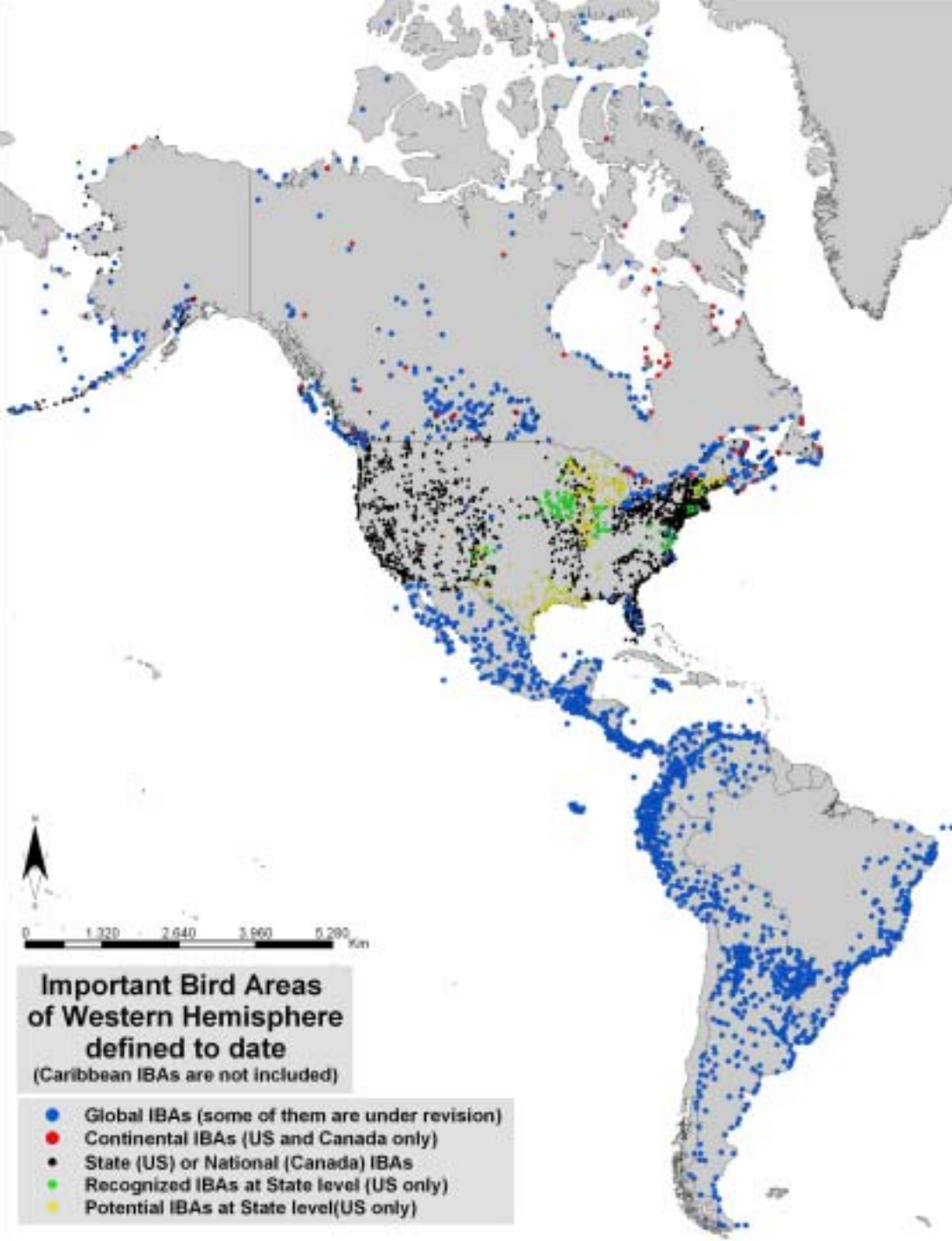


Áreas Importantes para la Conservación en Mesoamérica: IBAs, KBA y sitios AZE

Rob P. Clay, Ph.D
Director de Conservación
BirdLife en las Américas



El Filtro Grueso

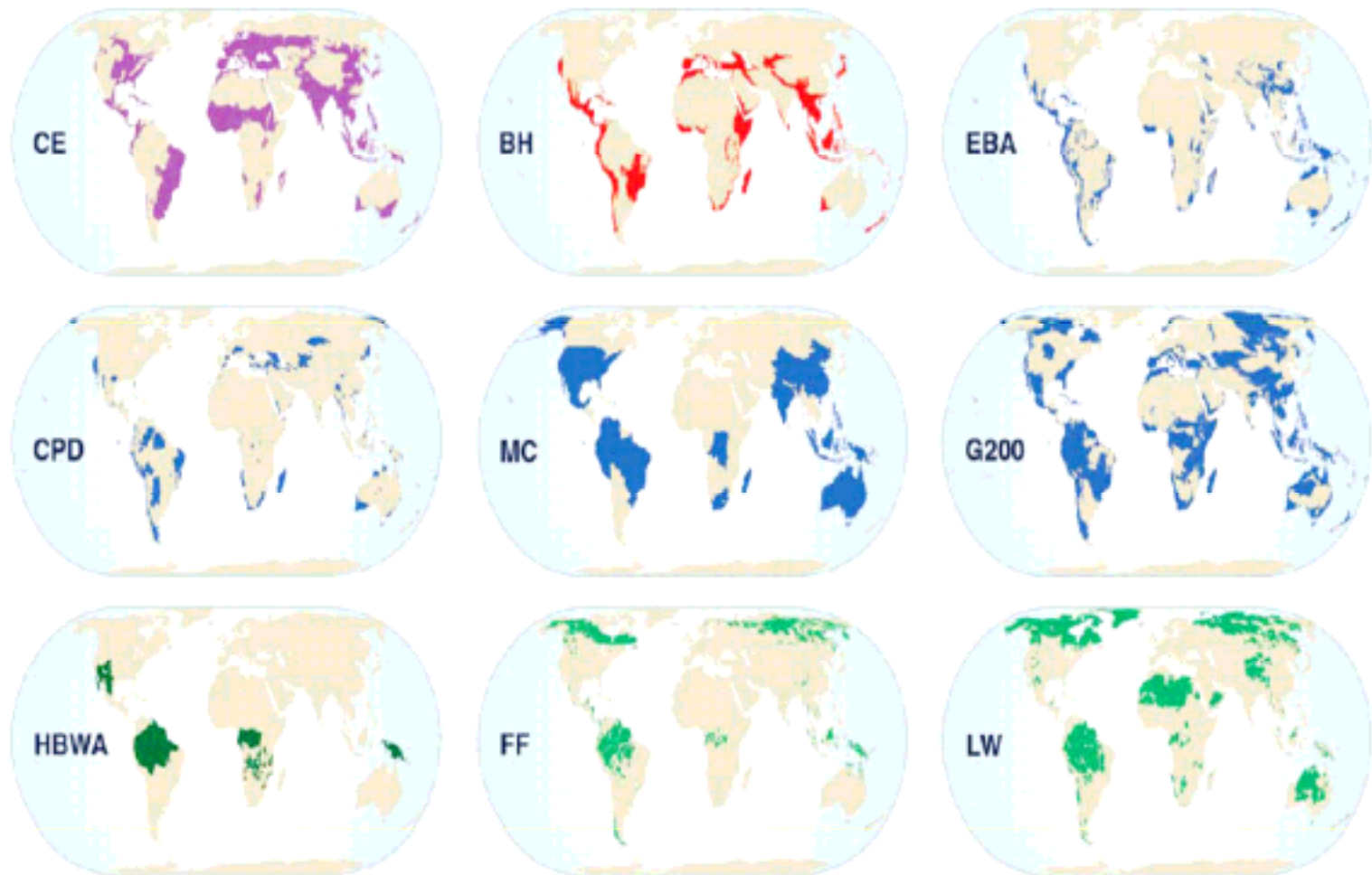
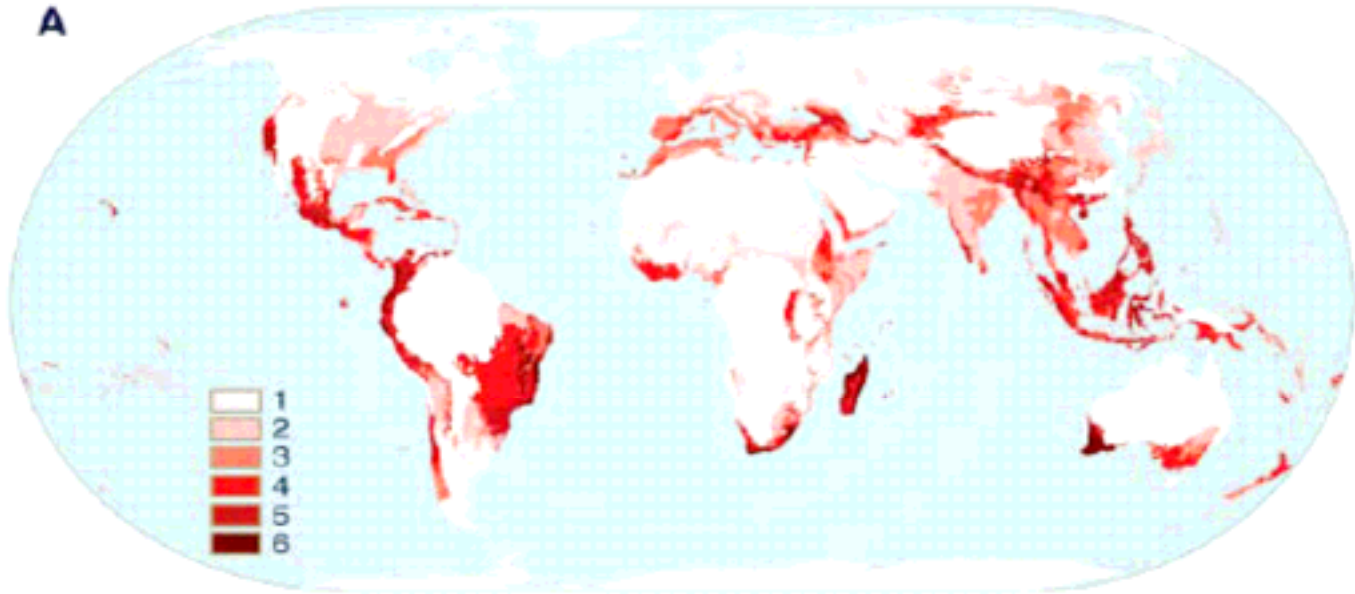
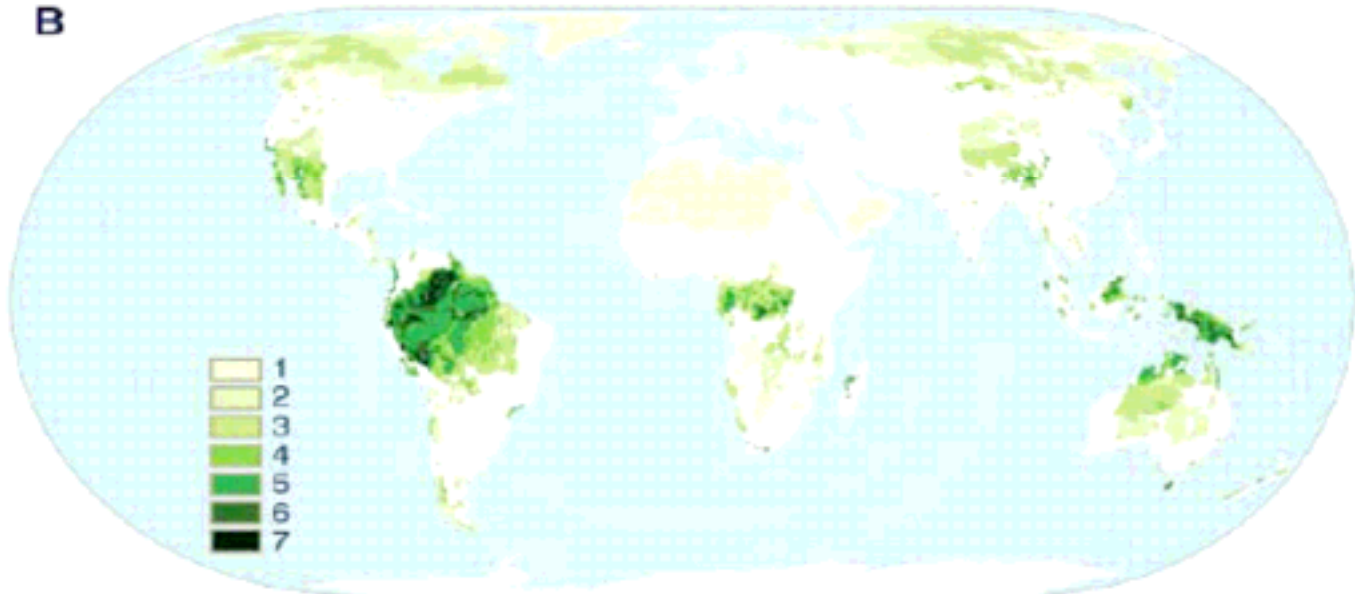


Fig. 2. Maps of the nine global biodiversity conservation priority templates: CE, crisis ecoregions (21); BH, biodiversity hot spots [(11), updated by (39)]; EBA, endemic bird areas (15); CPD, centers of plant diversity (12); MC, megadiversity countries (13); G200, global 200 ecoregions [(16), updated by (54)]; HBWA, high-biodiversity wilderness areas (14); FF, frontier forests (19); LW, last of the wild (20).

A



B

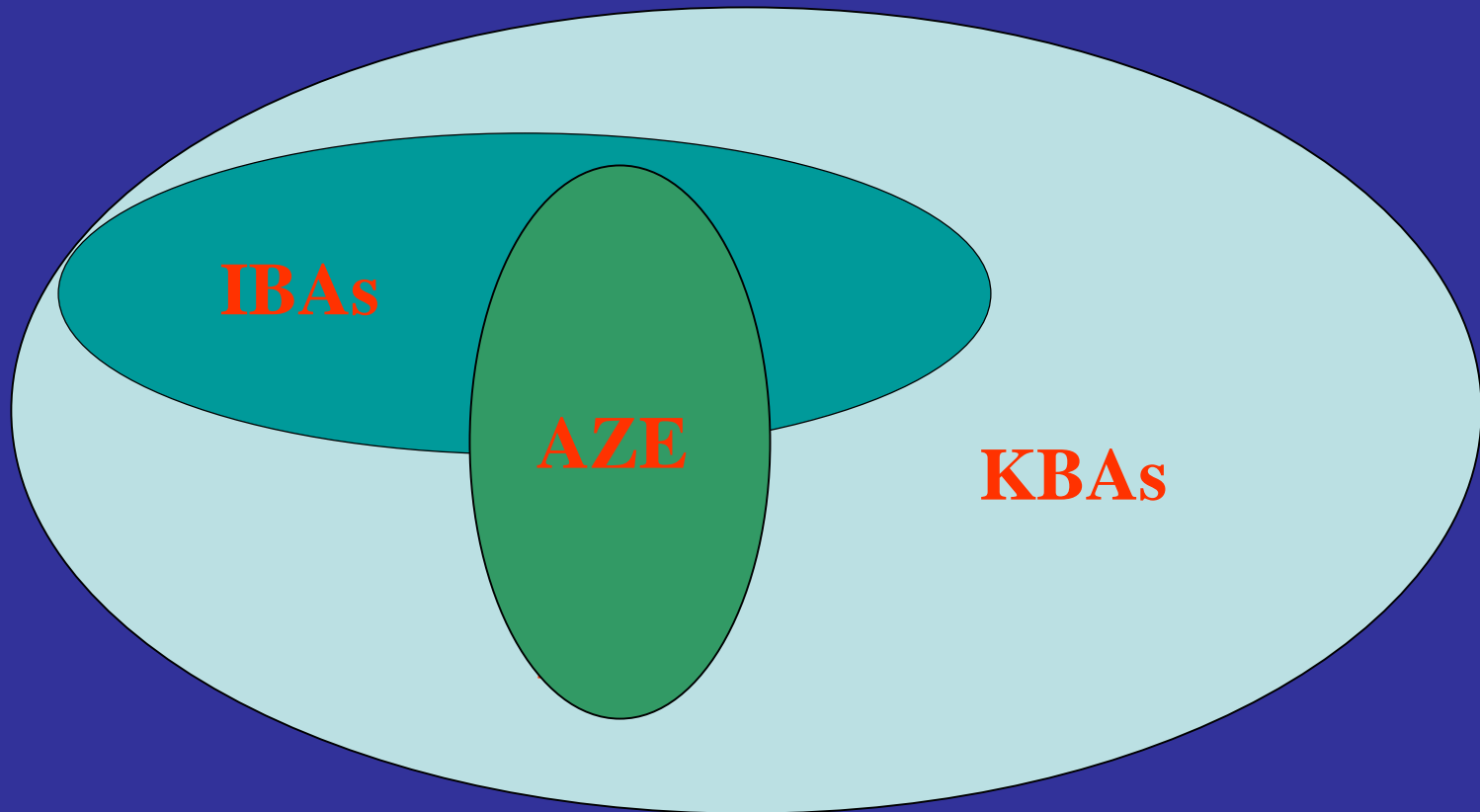


Global Biodiversity Conservation Priorities

T. M. Brooks,^{1,2,3*} R. A. Mittermeier,¹ G. A. B. da Fonseca,^{1,4} J. Gerlach,^{5,6} M. Hoffmann,¹
J. F. Lamoreux,³ C. G. Mittermeier,¹ J. D. Pilgrim,⁷ A. S. L. Rodrigues⁵

- The establishment of global conservation priorities has been extremely influential in directing resources toward broad regions. However, a number of authors have pointed out that **global conservation prioritization has had little success in informing actual conservation implementation** (8, 23). Separate processes are necessary to identify actual conservation targets and priorities at much finer scales, because even within a region as uniformly important as, for example, Madagascar, biodiversity and threats are not evenly distributed. **Bottom-up processes of identification of priorities** are therefore essential to ensure the implementation of area-based conservation (50).

El Filtro Fino: IBAs, KBAs y sitios AZE



¿ Qué son las IBAs/KBAs ?

Sitios de importancia mundial para la conservación de la biodiversidad

IBAs (Important Bird Areas)

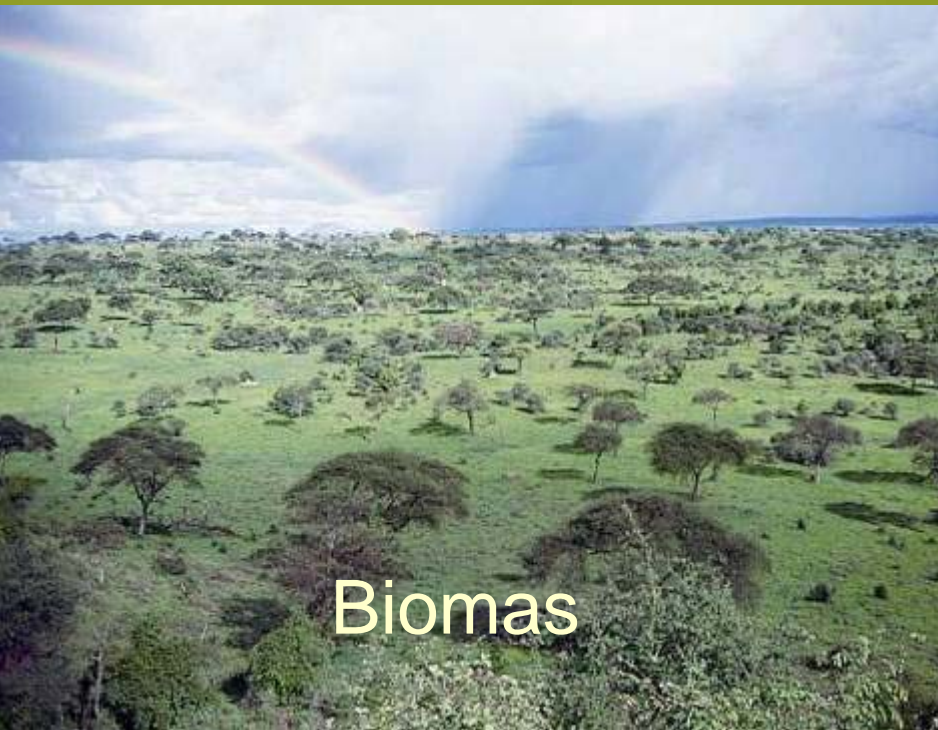
KBAs (Key Biodiversity Areas)



Especies Amenazadas



Áreas de Endemismo



Biomas



Concentraciones

¿Para qué sirve una iniciativa de áreas importantes para la conservación?

- Identificar y proteger una *red de sitios* a escala biogeográfica
- Asegurar la viabilidad de las *poblaciones naturales* de aves
- Hacer **una propuesta de conservación basada en sitios**

Características de Iniciativas IBAs/KBAs

- Son objetivamente definidas utilizando criterios previamente acordados:
 - Resultados con peso y credibilidad
 - Una moneda universal para la conservación
- Los criterios son simples y robustos
- Pueden ser aplicados uniformemente
- La información se genera por los interesados nacionales
 - Una manera poderosa para hacer crecer la capacidad institucional y establecer una agenda efectiva de conservación

Historia del Programa de IBAs en las Américas

1995 Primera reunión durante el CON en Paraguay

1997 Primera IBA: Mindo, Ecuador

Segunda IBA: San Rafael, Paraguay

2000 México – Primer directorio nacional de IBAs

2003 Panamá – Segundo directorio nacional de IBAs

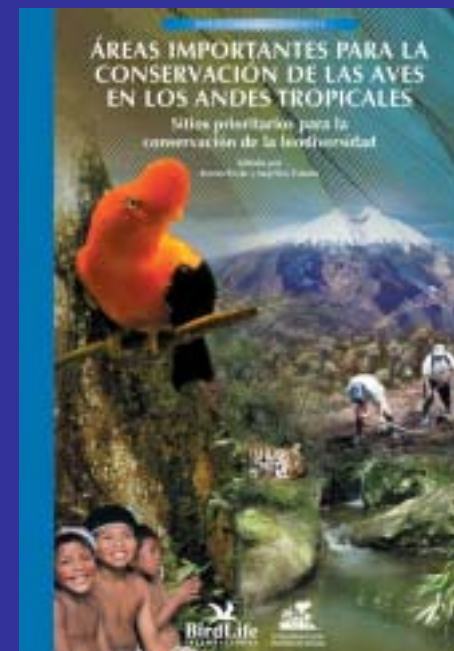
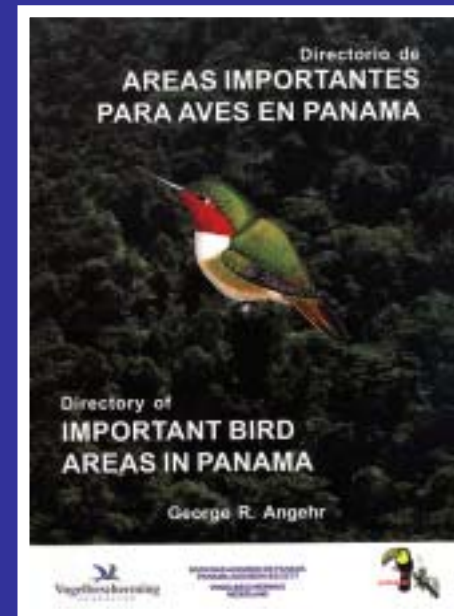
2005 Primer directorio regional: Andes Tropicales

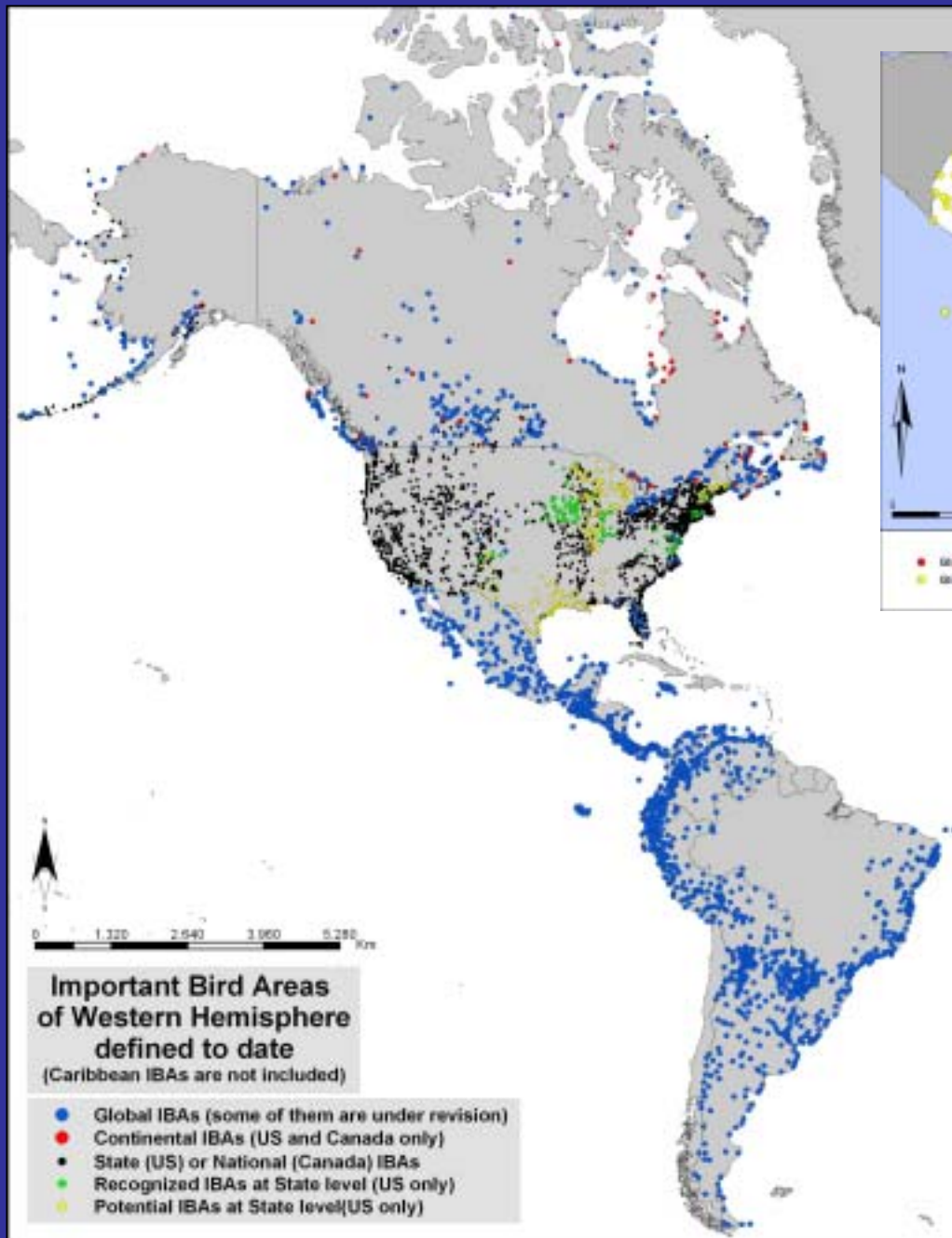
Argentina

2006 Directorio de Estados del Bosque Atlántico en Brasil

Directorio de los Territorios Británicos

2007-2008 Caribe, América Central, Guianas....



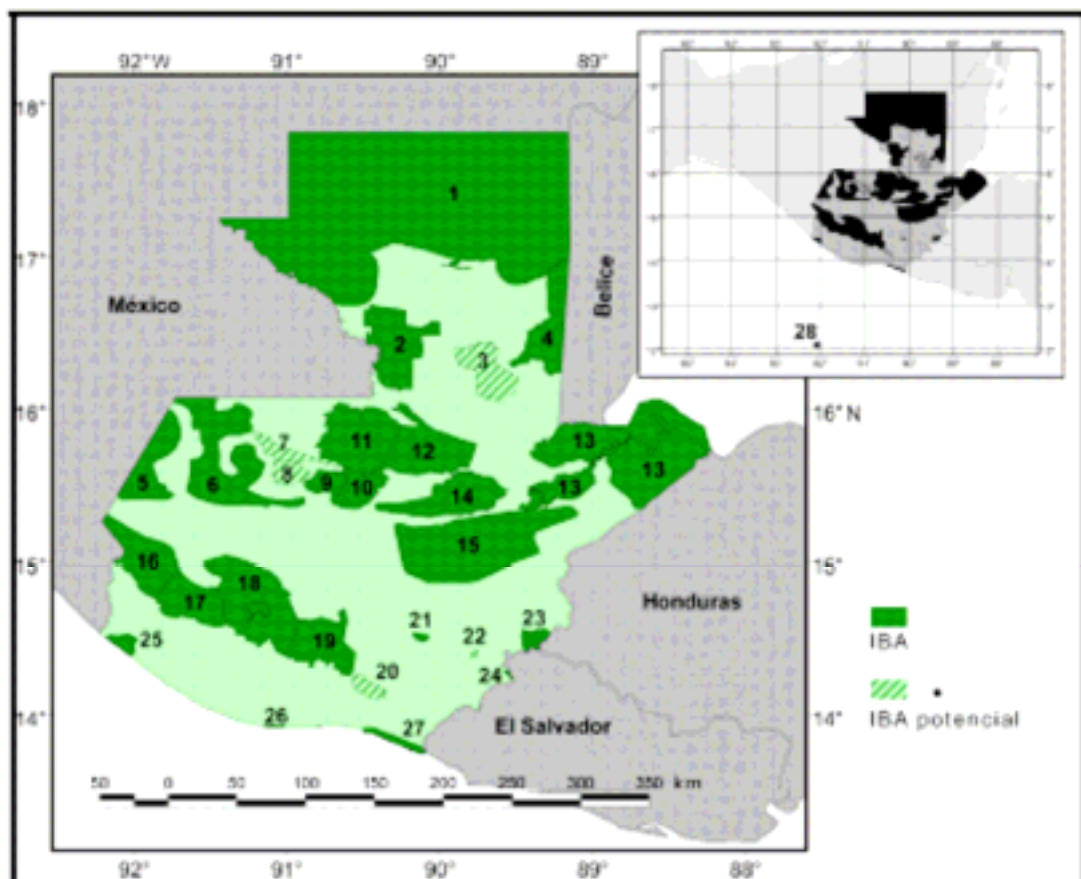


- Programa regional en Centroamérica comenzó en nov 2005
- Revisión de IBAs existentes en Panamá, identificación en los demás países
- Ahora ampliando la coordinación/revisión a México



WCS-Belice, MNCR, Sociedad Hondureña de Ornitología, PiF-Mesoamérica





- | | |
|------------------------------|--|
| 1 GT001 Maya-Lacandón | 15 GT015 Sierra de las Minas-Motagua |
| 2 GT002 Río La Pasión | 16 GT016 Tacaná-Tajumulco |
| 3 GT003 Xutilhá | 17 GT017 Volcán Santiaguito |
| 4 GT004 Chiquibul | 18 GT018 Atitlán |
| 5 GT005 Cuilco | 19 GT019 Antigua Guatemala |
| 6 GT006 Cuchumatanes | 20 GT020 Volcán Tecumburro |
| 7 GT007 Sierra de Chamá | 21 GT021 Cerro Miramundo |
| 8 GT008 Visis Cabá | 22 GT022 Volcán Suchitán |
| 9 GT009 Cerro El Amay | 23 GT023 Montecristo |
| 10 GT010 Sacranix | 24 GT024 Lago de Güija |
| 11 GT011 Lachua-ik'bolay | 25 GT025 Manchón-Guamuchal |
| 12 GT012 Candelaria-Campur | 26 GT026 Sipacate-Naranja |
| 13 GT013 Caribe de Guatemala | 27 GT027 Monterrico-Río La Paz |
| 14 GT014 Yalijux | 28 GT028 Aguas pelágicas del Pacífico de Guatemala |

IBAs
 LISTA DE
 ÁREAS IMPORTANTES PARA LA
 CONSERVACIÓN DE AVES

Lista de Áreas Importantes para la Conservación de Aves en Guatemala



Knut Eiseemann & Claudia Avedano

Sociedad Guatemalteca de Ornitología
 Guatemala Ciudad, Guatemala

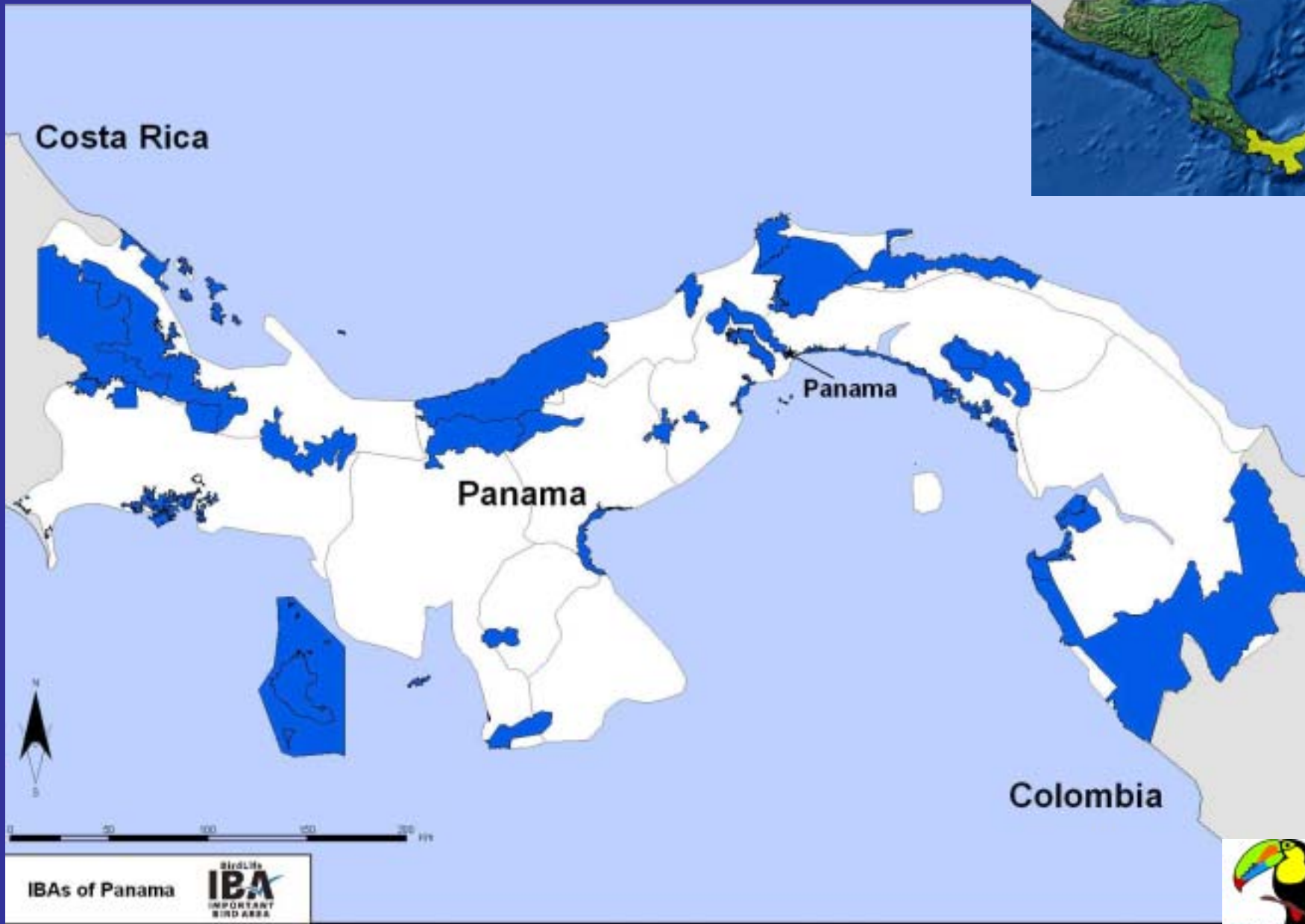
Septiembre 2006



UICN
 Unión Internacional para la Conservación de la Naturaleza

Gobierno
 de Holanda





IBAs of Panama



Estado de KBAs en Mesoamérica

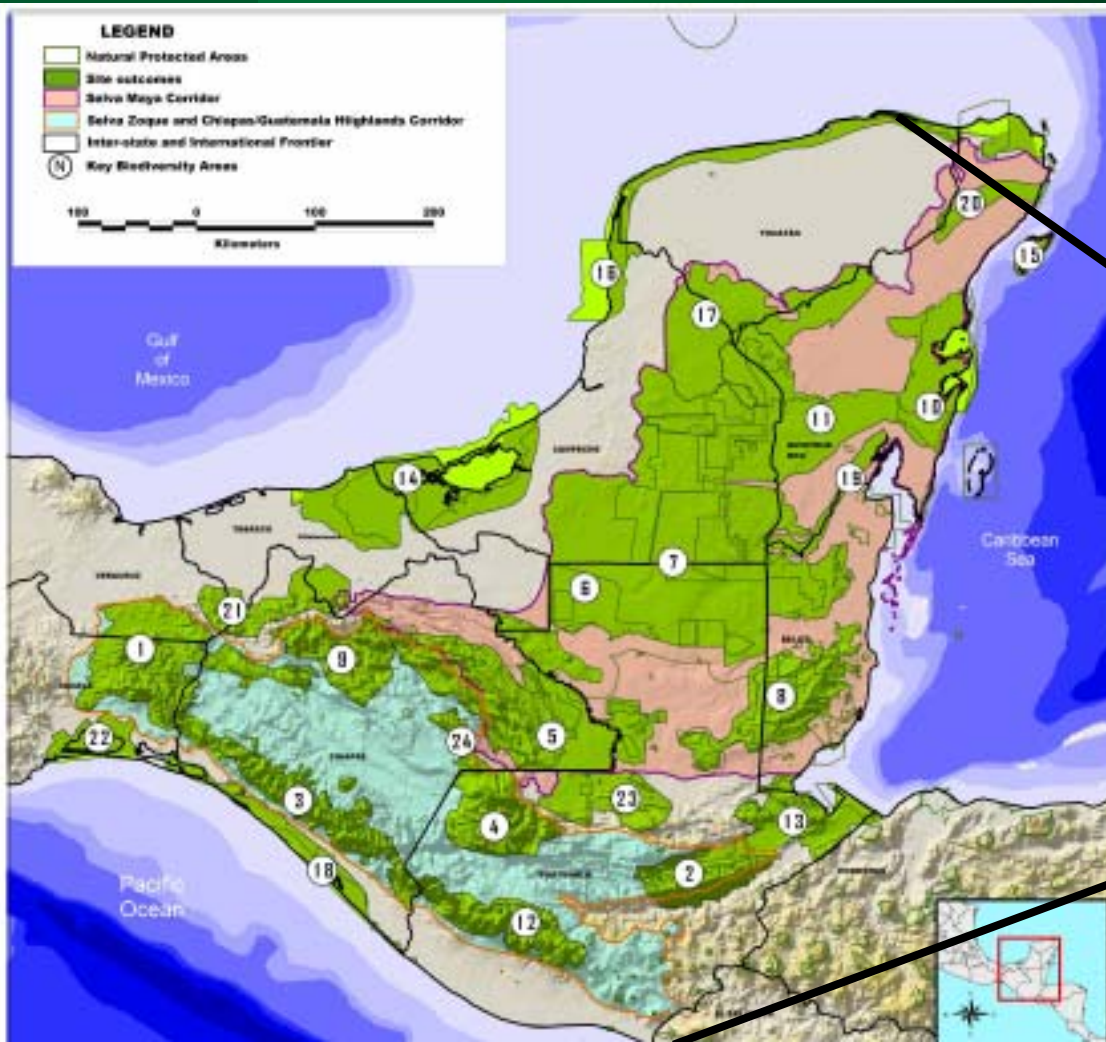
- KBAs preliminares identificados para Mesoamérica Norte como parte del Perfil del Ecosistema del CEPF
- KBAs no definidas para Honduras, El Salvador y Nicaragua
- Primer borrador de identificación de KBAs en Panamá hecho por ANCON y en Costa Rica por INBIO, pero estudios requieren ser refinados

Key Biodiversity Areas (KBAs)

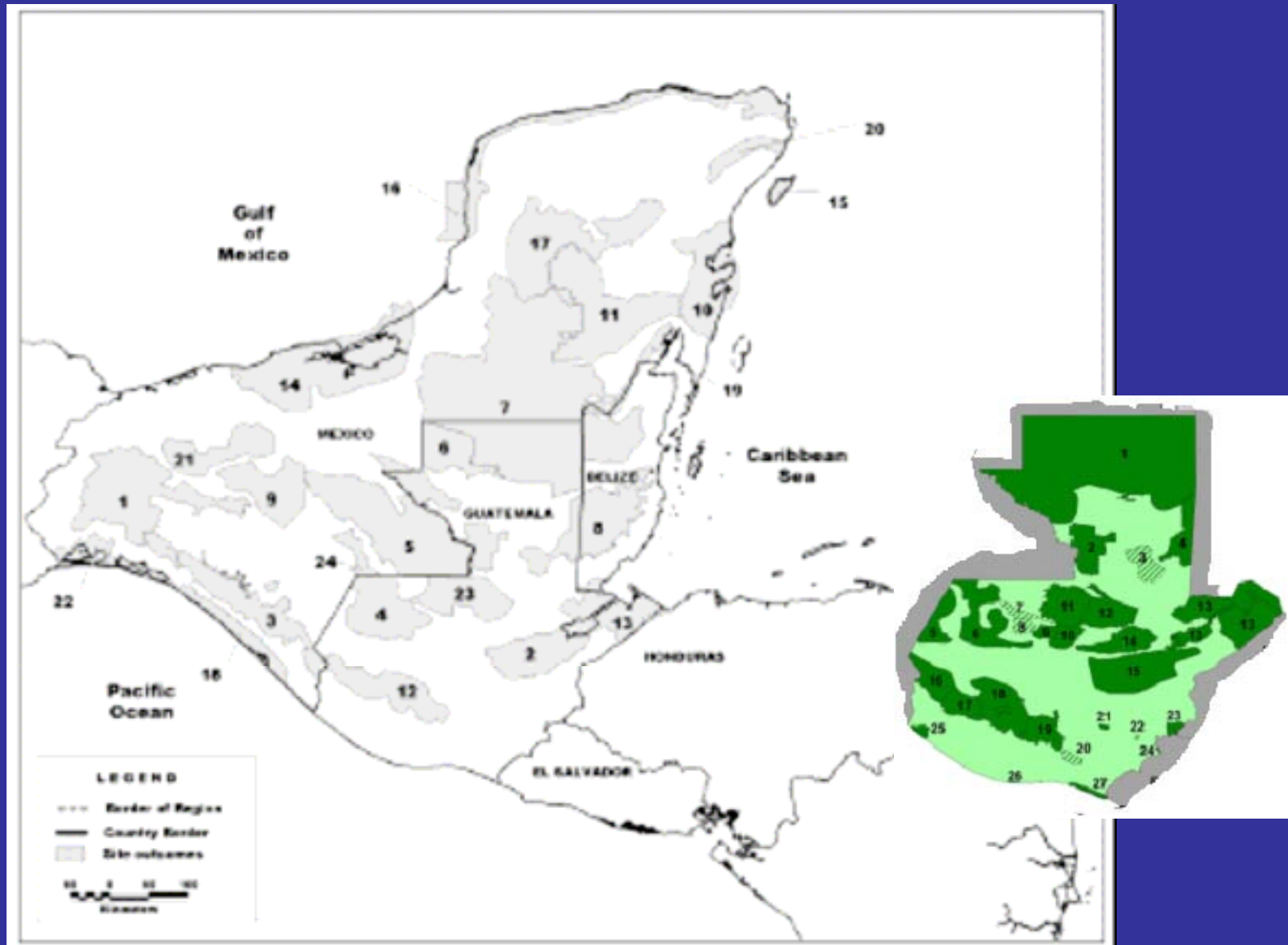


24 KBAs preliminares identificadas en Mesoamerica Norte
8 consideradas como prioritarias para acciones de conservación

Northern Mesoamerica Conservation Outcomes



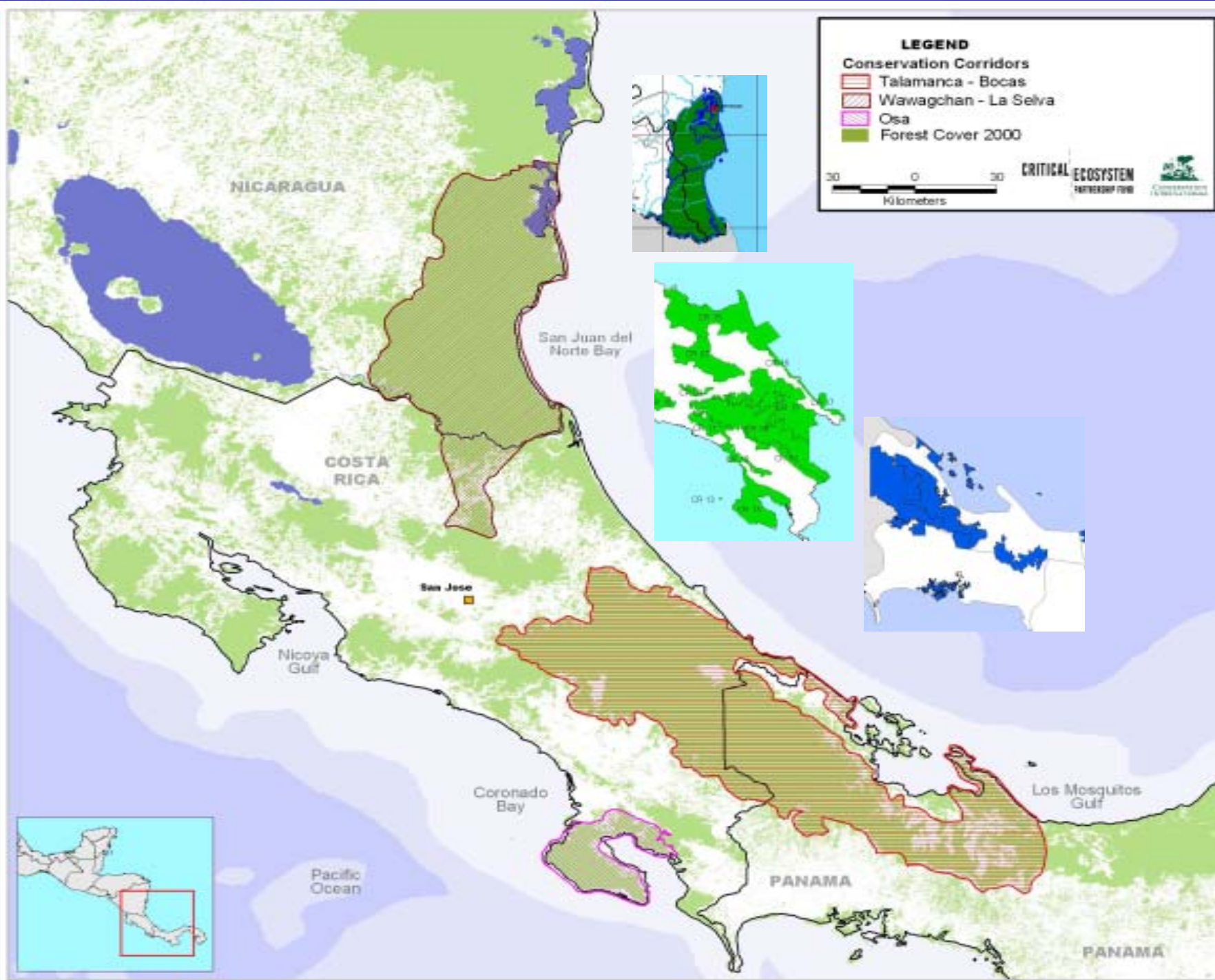
KBAs Preliminares Mesoamerica Norte



Southern Mesoamerica Corridors

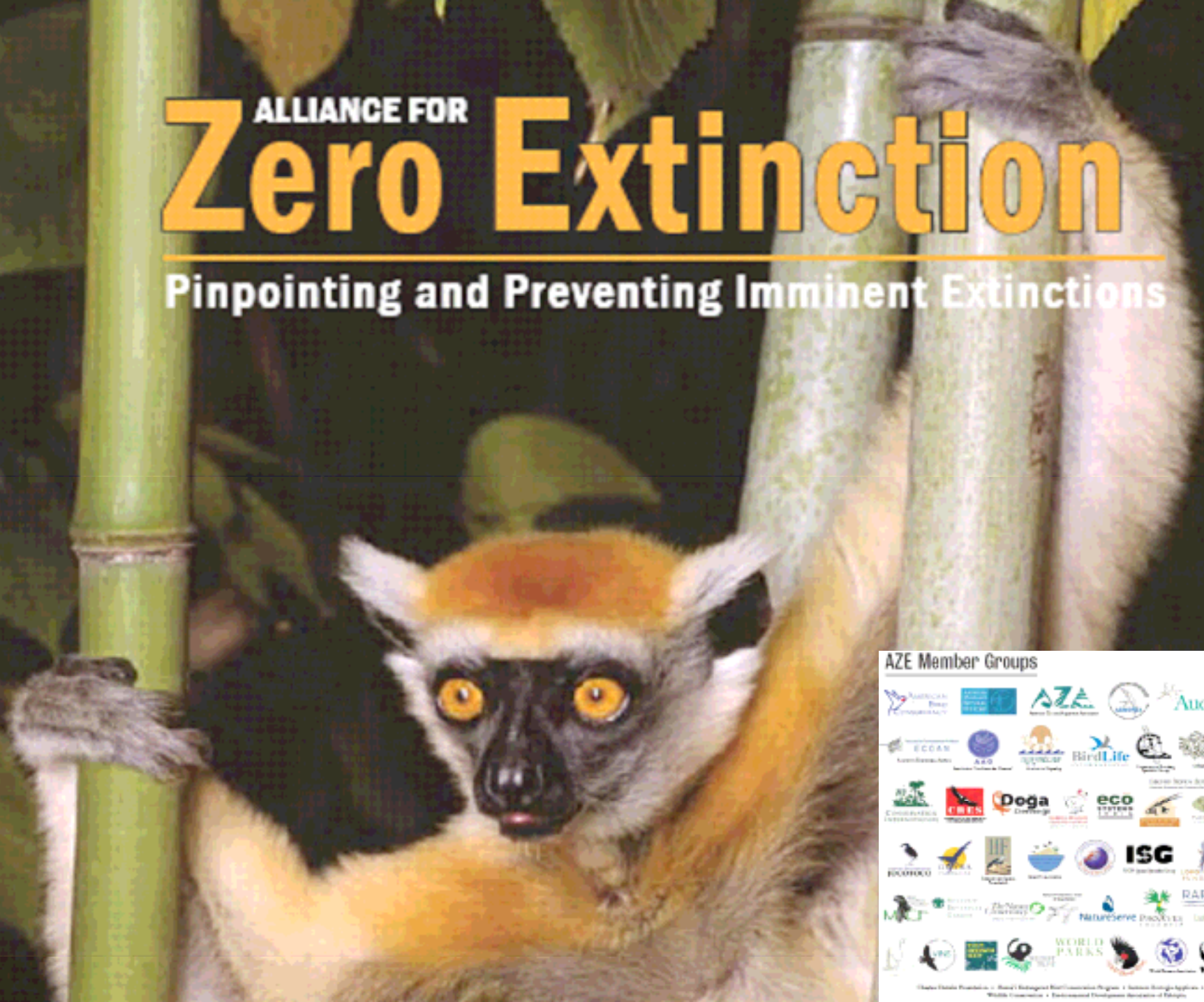


Southern Mesoamerica Corridors



ALLIANCE FOR **Zero Extinction**

Pinpointing and Preventing Imminent Extinctions

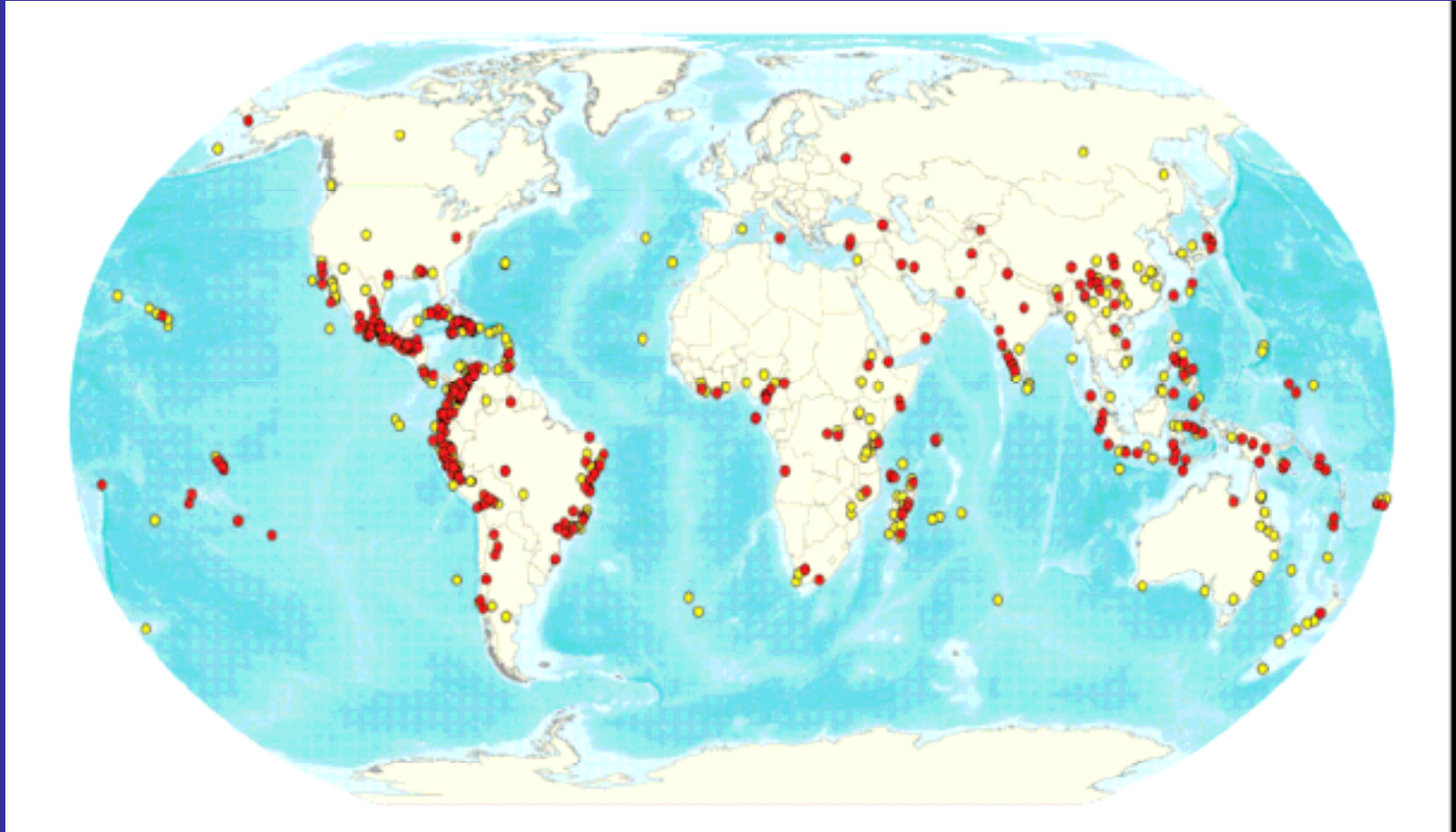


AZE Member Groups



© 2008 Wildlife Conservation Society. All Rights Reserved. Zero Extinction Program. A Wildlife Conservation Society Initiative. Wildlife Conservation Society - Environmental Development Association of Malawi.

Sitios AZE en el mundo



Una priorización de KBAs en base a vulnerabilidad e irremplazabilidad

Sitios AZE en Mesoamérica

- 38 sitios, 49 especies “gatilla”
 - ME: 7 sitios (4 M, 1 Av, 6 A)
 - GU: 9 sitios (10 A)
 - HO: 14 sitios (1 M, 1 Av, 18 A)
 - ES: 1 sitio (1 A)
 - CR: 4 sitios (1 Av, 3 A)
 - PA: 3 sitios (1 M, 2 Av)
 - NI, CE: Ningún sitio identificado hasta ahora



En resumen: las IBA/KBAs son herramientas muy útiles para la identificación y priorización de una red de sitios importantes para la conservación de la biodiversidad

